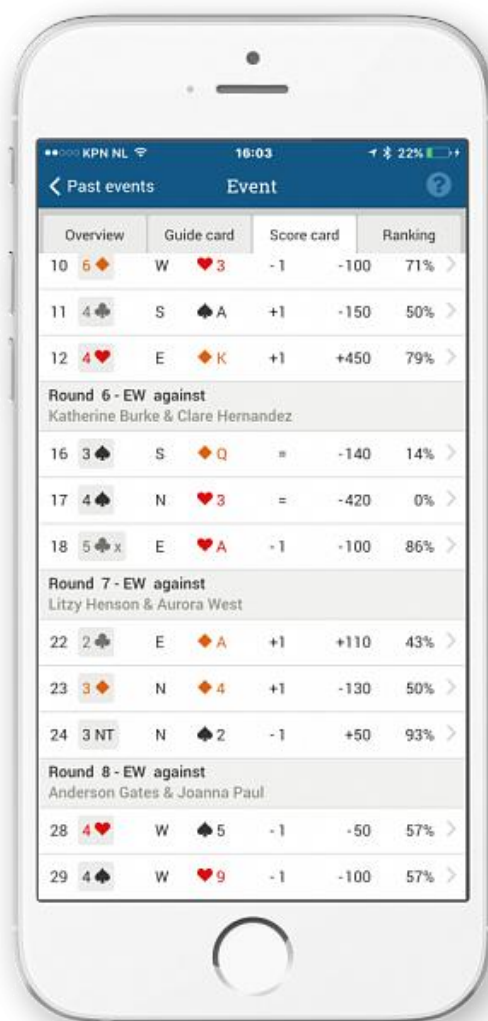


Bridgemate® App



Informazioni per club e direttori

Indice

Introduzione	3
Funzioni Bridgemate app	3
Prima di iniziare	3
Preparazione Bridgemate app.....	4
Installare Bridgemate app	8
Validazione della registrazione dei giocatori	9
Configurazione app	10
Funzioni non ancora disponibili in Bridgemate App	11
Maggiori informazioni	11

Introduzione

Benvenuti in Bridgemate app, la nuova funzione del sistema di punteggi Bridgemate. Mediante quest'app, durante o dopo il torneo i giocatori possono vedere i risultati, consultare la propria guide-card per trovare la posizione per il turno successivo, visualizzare la classifica in tempo reale, vedere i risultati degli avversari ed i diagrammi delle mani giocate. E' anche disponibile una funzione per visualizzare la migliore strategia di gioco.

Per il club abilitare l'utilizzo dell'app è molto semplice. Questo manuale descrive come configurare il vostro computer per comunicare con l'app e come i giocatori possono scaricare e configurare l'app sul proprio smartphone ed iniziare immediatamente a consultare le informazioni dei tornei disputati.

Funzioni Bridgemate app

Bridgemate app è un add-on del Sistema di punteggi Bridgemate Pro e Bridgemate II . Se il tuo club non utilizza questi sistemi, Bridgemate app non può essere utilizzata.

Per usare Bridgemate app nel tuo club, occorre creare un account per il tuo club sul sito web Bridgemate ed attivarla tramite il software Bridgemate Control Software (BCS). Tutti i dati dei tornei sono automaticamente inviati da BCS sul server Bridgemate tramite la connessione internet del club. Durante il gioco, i risultati digitati sui terminali Bridgemate sono immediatamente inviati al server Bridgemate e resi disponibili in Bridgemate app.

I giocatori in possesso di Bridgemate app possono consultare i risultati, percentuali e classifiche dei tornei aggiornate in tempo reale tramite il proprio smartphone. Il gestore del club può decidere di permettere di visualizzare i risultati in ogni momento oppure al termine della gara.

Prima di iniziare

Informazioni importanti prima di introdurre Bridgemate app nel tuo club:

- **E' richiesta una buona connessione internet ad alta velocità.** Il computer del club dovrà continuamente inviare i dati del torneo al server Bridgemate, una connessione internet lenta rallenterà l'utilizzo di Bridgemate app. Una connessione mobile con 3G/4G di solito non è un problema, tenendo presente di avere capienza nel contratto per coprire i dati inviati.
- **E' richiesto Bridgemate Control Software versione 3.1.2 o superiore.** Il sistema non funziona con versioni di BCS precedenti.
- **I giocatori debbono utilizzare il proprio codice federale FIGB per registrarsi in Bridgemate app sul proprio smartphone.** Se il tuo club non è affiliato FIGB è possibile comunque utilizzare Bridgemate app. E' importante che la registrazione in Bridgemate app sia effettuata con lo stesso codice XXXnnn assegnato al giocatore dal club.

Preparazione Bridgemate app

Segui questi passi per un corretto utilizzo di Bridgemate app nel tuo club:

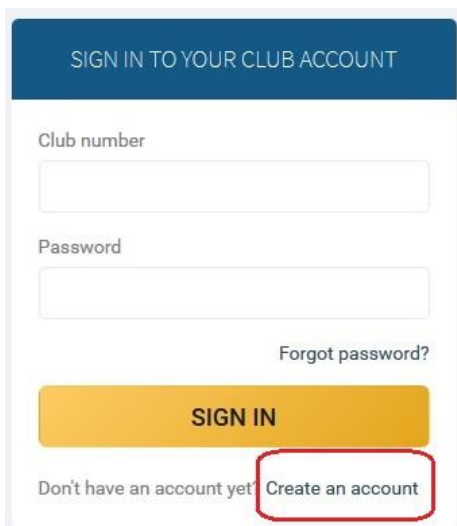
Step 1 – Installa Bridgemate Control Software versione 3.1.2 o superiore

Bridgemate Control Software (BCS) 3.1.2 o superiore è richiesto per inviare i dati dei tuoi tornei a Bridgemate app. Puoi scaricare ed installare l'ultima versione disponibile da qui: <http://support.bridgemate.com>. Vai nella sezione 'Downloads' e clicca **Download latest Bridgemate Control Software**.

Step 2 – Crea un account Bridgemate per il tuo club

L'account del tuo club ti permette di inviare i dati dei tornei e renderli disponibili in Bridgemate app. Puoi inoltre gestire quali giocatori possono visualizzare in Bridgemate app i dati dei tornei disputati nel tuo club.

Per creare un account vai a www.bridgemate.com, clicca su **App** nella barra di navigazione in alto e seleziona **Club login**.



SIGN IN TO YOUR CLUB ACCOUNT

Club number

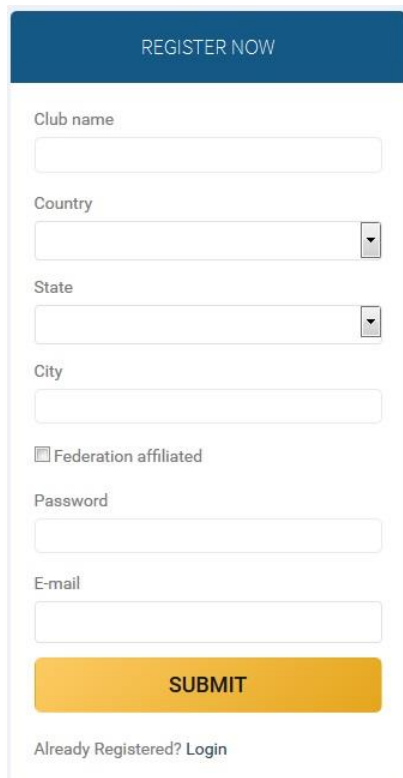
Password

Forgot password?

SIGN IN

Don't have an account yet **Create an account**

Clicca su **Crea account** per creare un nuovo account.



REGISTER NOW

Club name

Country

State

City

Federation affiliated

Password

E-mail

SUBMIT

Already Registered? Login

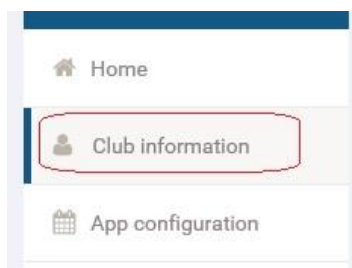
Inserisci il nome del tuo club e completa il dati richiesti (nazione, città, email e password).

Se il tuo club è affiliato alla federazione nazionale, seleziona **Affiliato Federazione** ed inserisci il codice della tua ASD.

Fornendo un email ed una password, che verranno utilizzate per il login, accetti i termini d'uso e la privacy policy. Clicca su **Invio** per completare il processo di registrazione. La procedura è terminata e riceverai una mail con lo user del tuo account. User e password inseriti durante la registrazione ti serviranno per accedere al tuo account. Se non dovessi ricevere questa mail di conferma, prova a verificare nello spam e verifica di aver inserito correttamente l'indirizzo email in fase di registrazione.

Step 3 - Completa i dati del tuo club

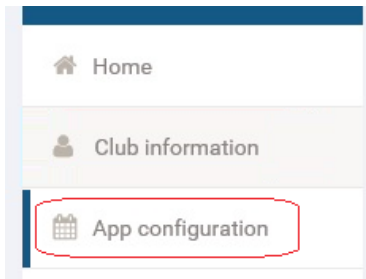
Una volta creato il tuo account, entra nella pagina di amministrazione del club su www.bridgemate.com con il tuo user e password. Clicca su **Club info** per visualizzare i dati del tuo club.



Completa o modifica i dati e clicca su **Salva** per salvare.

Step 4 – Recupera il codice del tuo account ed il codice di verifica dell'app

Effettua il login e seleziona **Configurazione app**.



Nella schermata successiva ti apparirà il codice del tuo club ed il codice di verifica. Registra questi codici che ti serviranno per identificare il tuo club in Bridgemate Control Software.

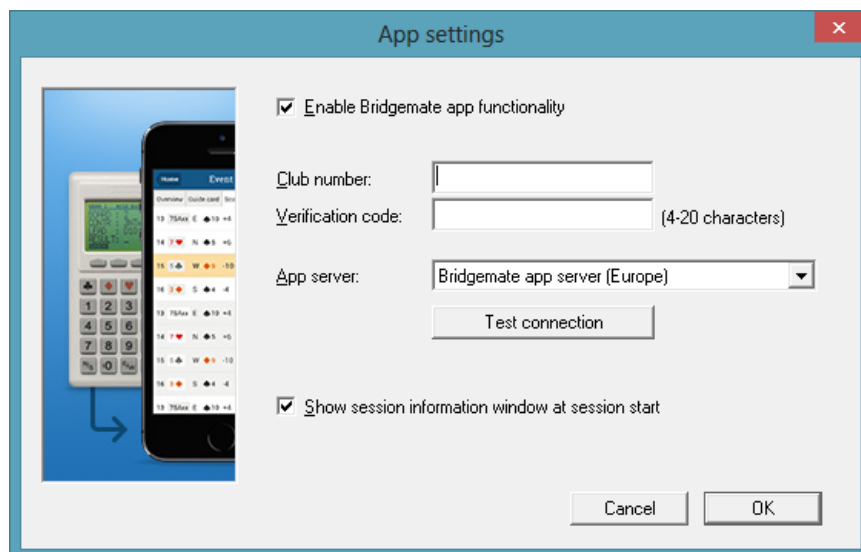
A screenshot of the 'App verification code' screen. It has a blue header with the text 'App verification code'. Below the header, there are two input fields: 'Club number' with the placeholder text 'Your club number' and 'App verificaton code' with the placeholder text 'Your verification code'. Below these fields is a dark blue button labeled 'Regenerate'.

Nota che il codice di verifica di Bridgemate app non è la password inserita durante la registrazione dell'account. La password è utilizzata per il login nella pagina di amministrazione dell'app, mentre il codice di verifica è utilizzato da Bridgemate Control Software quando invia i dati dei tuoi tornei al server Bridgemate.

Non è possibile modificare manualmente il codice di verifica che ti è stato assegnato. Se è necessario modificare il codice occorre cliccare su **Rigenera**, che creerà un nuovo codice per te. Questo nuovo codice sarà poi da inserire all'interno di BCS (vedi sotto).

Step 5 – Configurare le opzioni dell'app in Bridgemate Control Software

Per configurare Bridgemate Control Software (BCS) con le informazioni del tuo club, apri BCS e seleziona il menù **Strumenti** → **Opzioni** → **Impostazioni app**.



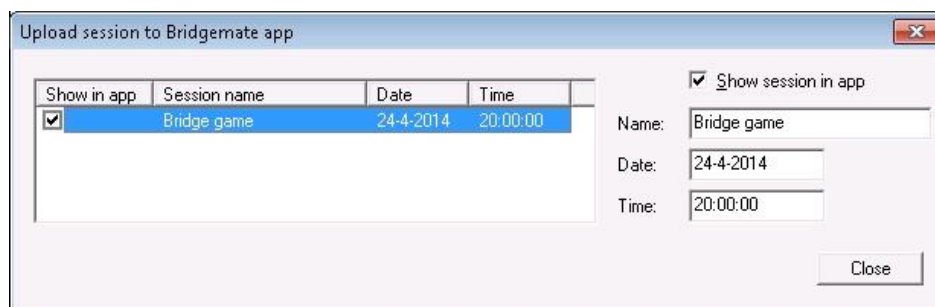
Seleziona **Abilita Bridgemate app** per abilitare l'utilizzo di Bridgemate app ed inviare i risultati dei tuoi tornei al server Bridgemate. Inserisci il codice del tuo club ed il codice di verifica. Premi **Verifica connessione** per assicurarti di aver inserito i dati corretti.

Se vuoi modificare il nome del torneo proposto da BRIDgest da visualizzare nell'app, seleziona **Mostra informazioni torneo ad inizio sessione**.

Step 6 - Invia torneo a Bridgemate App

Il setup è terminato, BCS automaticamente invierà tutti i tornei a Bridgemate App.

Se selezionata l'opzione "**Mostra informazioni torneo ad inizio sessione**", all'avvio di ogni sessione viene mostrata la seguente schermata:



E' possibile modificare il nome, data e ora dell'evento. E' inoltre possibile specificare se questa sessione debba visualizzata in Bridgemate app.

Una volta chiusa questa finestra non sarà più possibile modificare il nome di questo evento.

Installare Bridgemate app

I giocatori possono seguire la seguente procedura per installare Bridgemate App sul proprio smartphone:

1. scaricare Bridgemate app da App Store o Google Play cercando 'Bridgemate'. Selezionare Bridgemate App published by Bridge Systems BV – riconoscibile da questo logo:



2. Creare un account inserendo nome indirizzo email e password. Una email di conferma verrà inviata all'indirizzo specificato, cliccare sul link all'interno della email per attivare l'account. Terminata l'attivazione è possibile accedere a Bridgemate app con indirizzo email e password.
3. Entrare e registrarsi con le credenziali fornite dal proprio club (codice FIGB per club affiliati alla federazione o codice XXXnnn assegnato al giocatore in caso di enti non affiliati FIGB). E' sufficiente inserire la nazione, regione/provincia, selezionare il proprio club ed inserire il codice. E' possibile registrarsi in più di un club, sempre con il proprio codice.

Nota

Per registrarsi in Bridgemate app con il proprio codice FIGB o con il codice alfanumerico XXXnnn assegnato dal proprio club non affiliato FIGB, è **necessario convertire il codice in formato numerico con le regole descritte di seguito:**

Trasformare codice FIGB - Bridgemate

Convertire le tre lettere del codice nei rispettivi valori numerici come dalla tabella che segue.

Il codice da inserire per la registrazione in Bridgemate app è di 9 cifre:

Esempio:

A B C 0 1 2

Codice FIGB

010203012

Codice Bridgemate app

A ---> 01

N ---> 14

B ---> 02

O ---> 15

C ---> 03

P ---> 16

D ---> 04

Q ---> 17

E ---> 05

R ---> 18

F ---> 06

S ---> 19

G ---> 07

T ---> 20

H ---> 08

U ---> 21

I ---> 09

V ---> 22

J ---> 10

W ---> 23

K ---> 11

X ---> 24

L ---> 12

Y ---> 25

M ---> 13

Z ---> 26

Una volta completati questi passi, è possibile iniziare a consultare i risultati dei tornei disputati in Bridgemate App.

Per maggiori informazioni consultare la guida 'Bridgemate App – Informazioni per i giocatori'.

Validazione della registrazione dei giocatori

Bridgemate App permette ai giocatori di chiedere la registrazione per un club in modo rapido, semplicemente inserendo il proprio codice e le credenziali del club. Per evitare che un giocatori si registri con un codice errato, oppure con il codice di un altro giocatore che permetterebbe di avere accesso a informazioni non consentite, il club può effettuare la validazione di ogni giocatore che chiede la registrazione.

Abilitare/disabilitare la validazione

Per abilitare/disabilitare la validazione dei giocatori, effettua il login al tuo account su www.bridgemate.com, vai su **App** → **Club Login** e clicca su **Configura app**.

Setting	Status
Use the Bridgemate App	<input checked="" type="checkbox"/>
Show guide cards	<input checked="" type="checkbox"/>
Show running scores during game	<input checked="" type="checkbox"/>
Show personal score sheet during game	<input checked="" type="checkbox"/>
Validate new player registrations	<input checked="" type="checkbox"/>

Seleziona **Valida registrazione giocatori** e premi **Salva** per abilitare la validazione.

Valida registrazione giocatori

Con questa opzione abilitata, ogni nuovo giocatore che si registra per il tuo club in Bridgemate App necessita di una conferma prima di poter avere accesso ai dati dei tornei. Per validare le registrazioni accedi al tuo account e seleziona **Registrazione giocatori**.

Blue River Bridge Club		Player registrations			
		Overview of registered players			
Full name	E-mail address	Player number	Validated		
Harley Britton	harley.britton@email.com	5783244	Yes	<input type="checkbox"/>	<input type="checkbox"/>
Wilfrid David	wilfrid.david@email.com	1003429	Yes	<input type="checkbox"/>	<input type="checkbox"/>
Abigail King	abigail.king@email.com	912	No	<input checked="" type="checkbox"/>	<input type="checkbox"/>
John Baldwin	john.baldwin@email.com	430844	No	<input checked="" type="checkbox"/>	<input type="checkbox"/>

I giocatori non ancora validati sono indicati con 'No'. Clicca su per validare la registrazione. Prima di validare un giocatore, assicurati che il nome, indirizzo email e codice del giocatore siano corretti. Una volta validati, i giocatori inizieranno a ricevere i risultati dei tornei con Bridgemate App.

Configurazione app

Diverse funzioni di Bridgemate app possono essere abilitate o disabilitate durante il gioco. Il club può configurare le informazioni che possono essere consultate dai giocatori secondo le proprie preferenze. Per configurare le opzioni di Bridgemate App, accedi al tuo account e seleziona **Configura app**.

Blue River Bridge Club		App configuration	
		Configure your Bridgemate App settings here	
Home		Use the Bridgemate App	<input checked="" type="checkbox"/>
Club information		Show guide cards	<input checked="" type="checkbox"/>
App configuration		Show running scores during game	<input checked="" type="checkbox"/>
Player registrations		Show personal score sheet during game	<input checked="" type="checkbox"/>
Change password		Validate new player registrations	<input checked="" type="checkbox"/>
Log out		<input type="button" value="Save"/>	

Le impostazioni sono descritte di seguito. Premi **Salva** per confermare le modifiche.

Usa Bridgemate App

Questa opzione abilita o disabilita l'app per il tuo club. Se è disattivata, nessuno dei tuoi tornei sarà visibile in Bridgemate app.

L'utilizzo di questa opzione è consigliato per disabilitare l'app per un lungo periodo di tempo, in quanto disabilita anche la consultazione dei tornei passati. Se si desidera non inviare all'app i dati di un torneo specifico, è preferibile disabilitare l'invio del singolo torneo da Bridgemate Control Software.

Mostra guide cards

Bridgemate App mostra le guide personali per indicare ai giocatori le posizioni e gli avversari per ogni turno di gioco. Per un torneo Mitchell, queste informazioni possono essere superflue, ma diventano utili in caso di Howell o tornei con movimenti particolari. Di default la guide card è abilitata, rimuovi questa opzione per disabilitarla (nei tornei completati le guide cards saranno sempre disponibili).

Mostra classifica durante il gioco

Ad ogni inserimento di un risultato nei terminali Bridgemate, la classifica aggiornata è disponibile in Bridgemate App. Se questa opzione è disabilitata, la classifica è visibile solo al termine del torneo.

Mostra risultati durante il gioco

I risultati personali, contratto giocato, punteggio e percentuale ottenuta sono continuamente aggiornati durante il gioco. Per ogni board giocato è disponibile la lista delle frequenze, il diagramma della mano ed i contratti realizzabili con l'analisi double dummy (deve essere presente il diagramma della mano). Se questa opzione è disabilitata, è possibile visualizzare le informazioni solo al termine del torneo.

Funzioni non ancora disponibili in Bridgemate App

In questa prima versione di Bridgemate App, le seguenti funzioni non sono ancora disponibili:

- Punteggi IMP (Butler) e Cross-IMP
- Incontri a squadre

Maggiori informazioni

Per maggiori informazioni su Bridgemate App, visita il sito [Bridgemate](#).